

Dieser Artikel ist Teil der **HOWTO Sammlung**

Für Anwender, welche dem Gebrauch der Kommando-Zeile für Backups nicht viel abgewinnen können, gibt es eine graphische Backup-Lösung. pyBackPack sichert Daten auf eine CDR, auf das lokale Dateisystem oder über eine SSH-Verbindung auf eine anderes System.

## Inhaltsverzeichnis

- 1 Installation
- 2 Verwendung
  - ◆ 2.1 Sicherung
  - ◆ 2.2 Wiederherstellung
- 3 Siehe auch
- 4 Links

## Installation

Die Installation von pyBackPack ist mit yum, pirut oder yumex schnell erledigt, da sich das Paket im Repository von Fedora befindet.

```
[root]# yum install pyBackPack
```

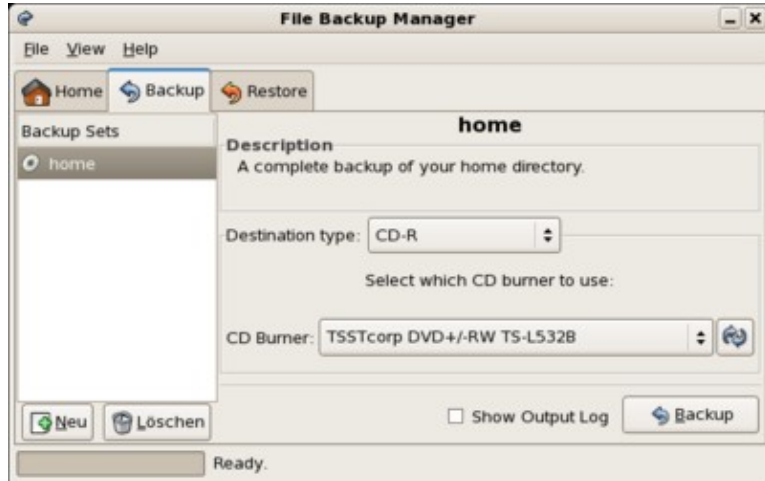
## Verwendung

Der Start von pyBackPack erfolgt über **Anwendungen -> Zubehör -> pyBackPack**.





# Sicherung



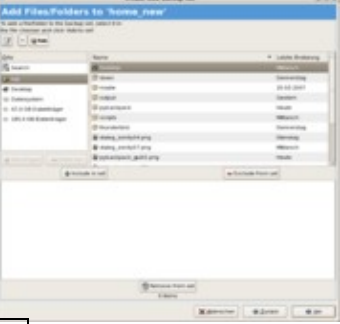
Nach dem Wechseln in den Sicherungs-Bereich von pyBackPack durch Klicken auf 'Backup zeigt sich die Oberfläche so. Es ist bereits eine Sicherungsregel für das Backup auf eine CDR des Home-Verzeichnisses vorhanden.





Nun soll als Beispiel eine Sicherung des Home-Verzeichnisses auf eine externe Festplatte demonstriert werden. Die Optionen für die beiden anderen Sicherungstypen werden jedoch auch gezeigt. Nach dem Drücken auf **Neu** wird ein Assistent geöffnet, der einen durch den Vorgang führt.

Die Sicherung		
<p>Start des Assistent</p>	 <p><input type="checkbox"/></p> <p>Start des Assistenten von pyBackPack</p>	<p>Allgemeine Einleitung. Durch Drücken von <b>Vor</b> &gt; gelangt man weiter.</p>
<p>Sicherungs-Set-Namen (lokal)</p>		<p>Nun muss ein Name für die Sicherung eingegeben werden. Es ist auch möglich eine zusätzlichen Kommentar einzugeben. Bei <b>Destination type</b> kann die Art der Sicherung gewählt werden. Bei <b>Local File System</b> muss ein Verzeichnis angegeben werden.</p>

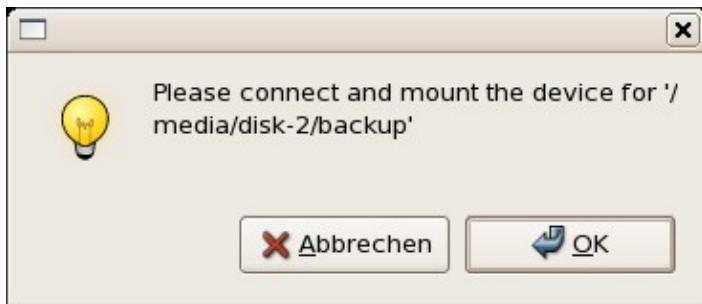
## PyBackPack

	<input type="checkbox"/> Definition des Namens des Sets	
Sicherungs-Set-Namen (SSH)	 <input type="checkbox"/> SSH pyBackPack	Soll die Datensicherung auf ein entferntes System gemacht werden, sind die Einstellungen umfangreicher. Neben Benutzername und IP-Adresse muss ebenso ein Verzeichnis auf dem entfernten System angegeben werden. Bei der Wahl des Verzeichnisses erfordert bereits das Passwort für den Benutzer. Auf dem entfernten System muss pyBackPack und seine Abhängigkeiten installiert sein. Durch Drücken von <b>Vor &gt;</b> gelangt man weiter.
Sicherungs-Set-Namen (CDR)	 <input type="checkbox"/> Start des Assistenten von pyBackPack	Bei einer Sicherung auf eine CDR reicht die Angabe des CD-Brenners. Sind mehrere vorhanden, ist der gewünschte zu wählen. Durch Drücken von <b>Vor &gt;</b> gelangt man weiter.
Auswahl der Verzeichnisse	 <input type="checkbox"/> Verzeichniswahl bei pyBackPack	Nun können die Verzeichnisse, welche gesichert werden sollen, ausgewählt werden. Die gewählten Verzeichnisse werden im unteren Bereich angezeigt. Durch Drücken von <b>Vor &gt;</b> gelangt man weiter.
Zusammenfassung		Nun wird eine Zusammenfassung angezeigt. Falls man mit den Einstellungen nicht zufrieden ist, kann man zurück gehen und die Änderungen anbringen. Durch Drücken von <b>Vor &gt;</b> gelangt man weiter.

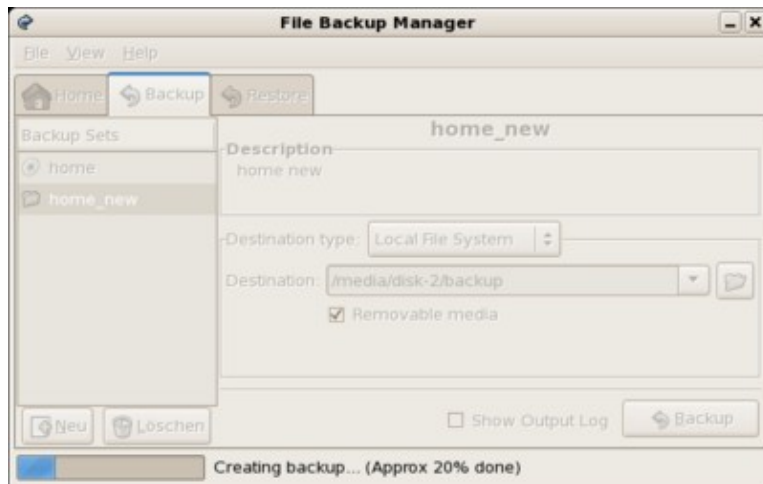
## PyBackPack

	 <p><input type="checkbox"/></p> <p>Zusammenfassung von pyBackPack</p>	
Ende des Assistent	 <p><input type="checkbox"/></p> <p>Ende des Assistenten von pyBackPack</p>	Durch Drücken von <b>Anwenden</b> wird der Assistent geschlossen.

Nun erscheint wieder das Fenster des Hauptprogrammes. Nach der Wahl des **Backup Set** und drücken von **Backup** wird der Vorgang gestartet. Es erscheint ein Hinweis.

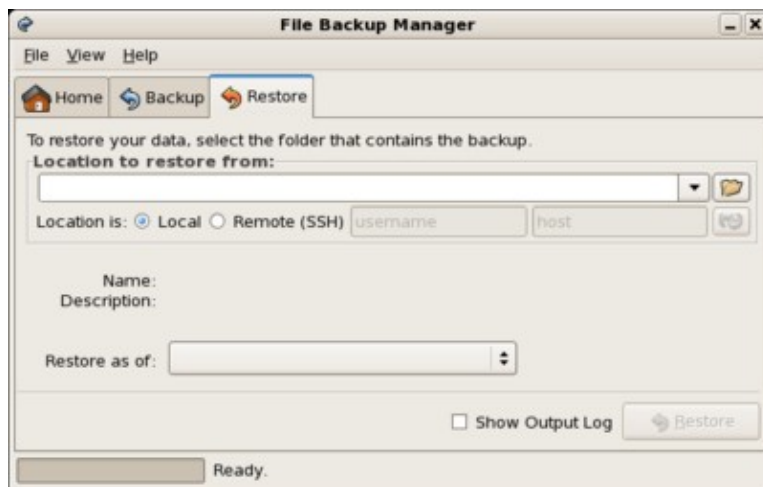


Während des Backups informiert die Statuszeile über den Fortschritt.



## Wiederherstellung

Für die Wiederherstellung von Daten durch Klicken auf den Register-Tab **Restore** in den entsprechenden Bereich wechseln.



Nach der Wahl des Sicherungs-Verzeichnisses unter **Location to restore from:** werden die Informationen zur Sicherung angezeigt. Bei **Restore as of:** kann der Zeitpunkt der Sicherung, welche wiederhergestellt werden soll, gewählt werden. Die Daten werden dann [~/restored\\_files/](#) geschrieben.

## Siehe auch

- ◇ Backup
- ◇ BackupPC

◇ Amanda

## Links

◇ pyBackPack Webseite